

# Commissione Open Source 2007 - Analisi audizioni on line degli operatori del mercato

## Introduzione

Al fine di stimolare lo scambio di idee e raccogliere i contributi provenienti dagli operatori del mercato, la Commissione Open Source 2007 ha predisposto, per mezzo dell'Osservatorio Open Source del CNIPA, un questionario *on line* (riportato nel seguito). Scopo di questo documento è presentare un'analisi dei risultati ottenuti.

## I dati emersi

Sono state ricevute in totale 127 sottomissioni.

La maggior parte delle aziende intervistate (86%) ha fornito soluzioni basate su software Open Source (OS) alle Pubbliche Amministrazioni Locali (PAL) ed al settore dell'Istruzione Pubblica, nonché alle varie aziende a partecipazione pubblica. Ovviamente la quota minore di soluzioni fornite spetta alle Pubbliche Amministrazioni Centrali (PAC), da attribuire in parte al numero ridotto di queste ultime. In Figura 1 viene presentato un grafico riassuntivo.

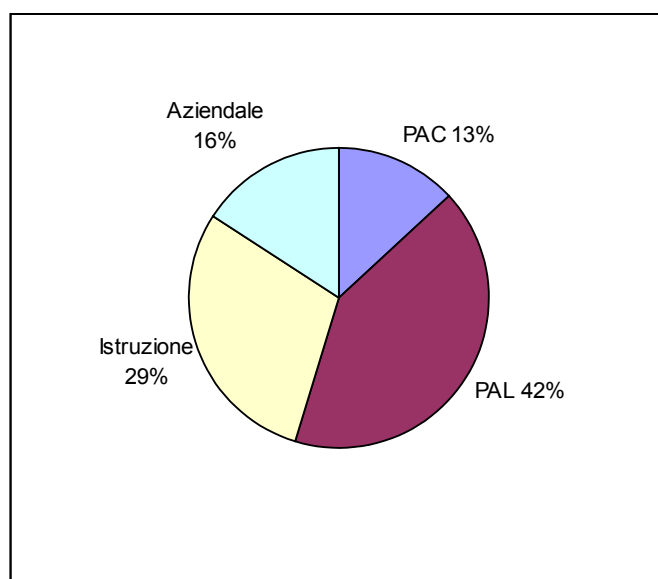
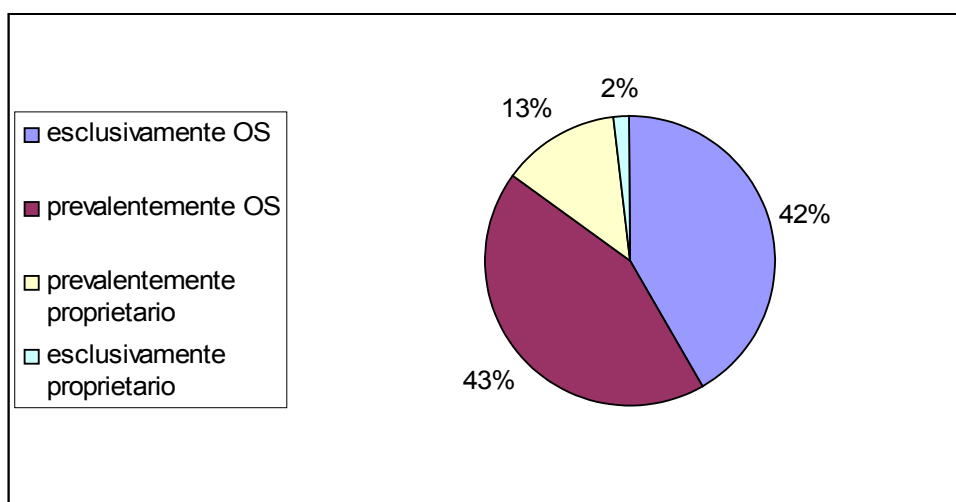


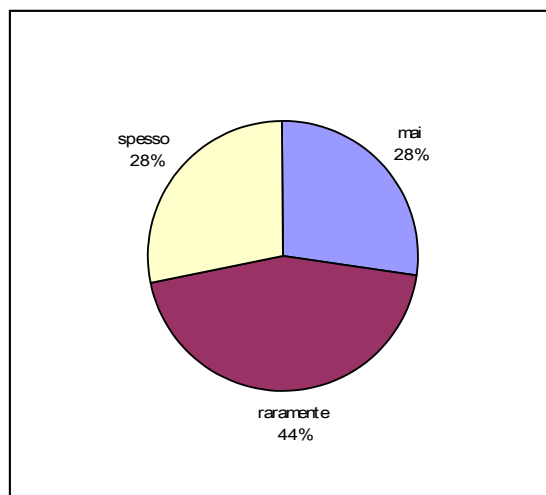
Figura 1 - Soluzioni per tipologia di PA

La maggior parte delle soluzioni offerte alle PA dalle aziende intervistate vedono l'uso di software OS (Figura 2) nella misura dell'85%. Questo dato va letto considerando che il software OS trova molto spesso la sua collocazione nel middleware e nello strato di infrastruttura (sui quali vengono eseguito indistintamente software OS e software proprietario).



**Figura 2 - Segmentazione delle forniture alle PA**

E' interessante notare come ben più del 90% delle aziende intervistate possiede *in house* le competenze necessarie per sviluppare e/o integrare soluzioni OS.



**Figura 3 - Partnership commerciali per l'OS**

I precedenti valori relativi alle competenze interne, visti insieme al fatto che il 72% delle aziende (Figura 3) fornisce supporto a partner commerciali, indica che - specie per l'OS - vi è una rete di competenze ben radicata nel territorio. E tali network costituiscono un'importante ossatura per il sistema ICT del Paese, in quanto permettono lo scambio di conoscenze e la sintesi di *best practice*. Unito al fatto che i processi di sviluppo all'interno delle community OS spesso si distinguono per la loro trasparenza, il precedente dato lascia supporre che vi sia una effettiva considerazione delle *communities* da parte delle aziende. Tale ipotesi viene avvalorata dal fatto che la maggior parte delle aziende partecipa attivamente alle *communities* dei software OS che fanno parte dei propri strumenti di business (74%, Figura 4); così come a workshop tematici (92%, Figura 5), che costituiscono altre interessanti occasioni per fare conoscenza e prendere contatti con potenziali partner e clienti.

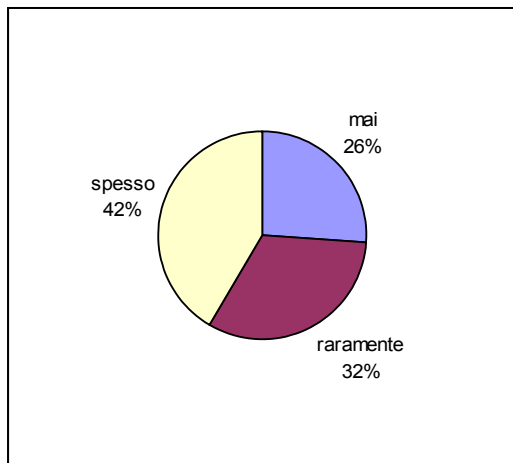


Figura 4 - Partecipazione alle community OS

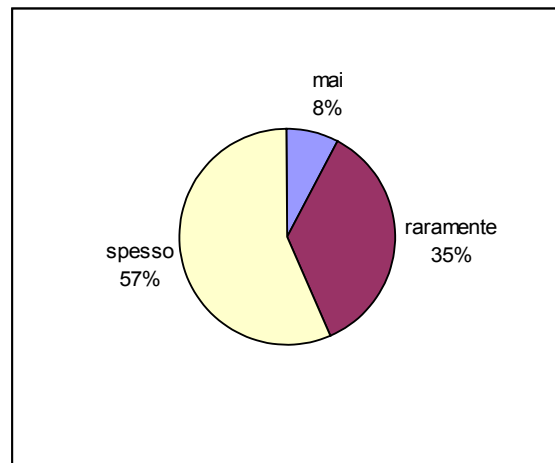


Figura 5 - Partecipazione a workshop sull'OS

**La quasi totalità delle aziende intervistate (98%) ritiene di interesse un modello di business basato su servizi relativi all'OS. Tali servizi pur richiedendo una maggiore responsabilità dell'azienda sui risultati delle soluzioni (basate su OS) offerte, permettono di far evolvere tali soluzioni con l'aggiunta di attività che andrebbero oltre il semplice sviluppo (es: formazione, integrazione, aggiornamento tecnologico, ecc).**

Infine, una nota sulla dimensione delle aziende intervistate: la maggior parte è costituita da aziende di piccole e medie dimensioni, infatti l'86% circa ha un numero di dipendenti inferiore a 50 (Figura 6, Figura 7).

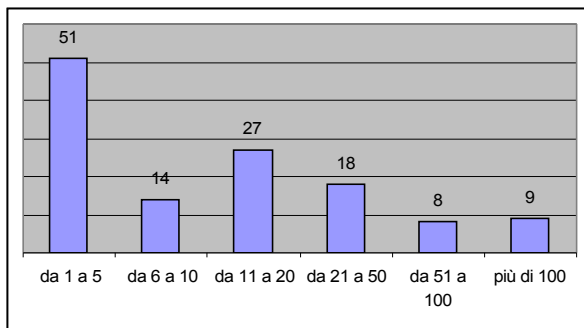


Figura 6 - Dimensione delle aziende interessate

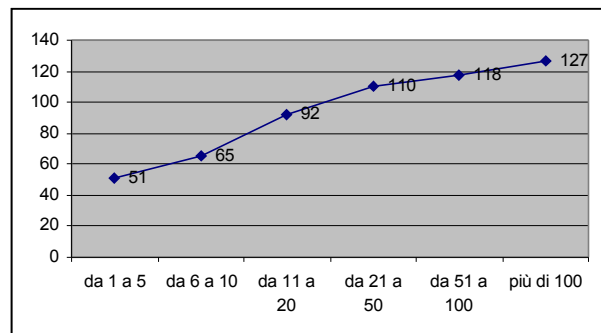


Figura 7 - Distribuzione cumulativa delle aziende interessate

## ***I commenti***

Diversi i commenti e suggerimenti ricevuti. Si riassumono nel seguito gli argomenti più significativi:

- Difficoltà a far comprendere alle PA committenti i vantaggi derivanti dal poter accedere al codice sorgente, dall'indipendenza dal fornitore, dall'uso di formati e standard aperti
- Difficoltà a far comprendere come sia possibile (in molti casi) ottenere un'effettiva riduzione dei costi per la PA
- Difficoltà da parte dei fornitori ad entrare in network composti da PA e partner commerciali, vuoi per la mancanza di cultura sull'OS dal lato pubblico, vuoi per la mancanza di finanziamenti verso iniziative volte a promuovere l'uso dell'OS

- Strutturazione dei capitolati di gara, spesso orientati a logiche di licenze o di “body rental”, dove l’unico aspetto è l’offerta economica
- Problemi, specie per le aziende di minore dimensione, a sostenere i ritardi nei pagamenti da parte della PA
- Proposta che le PAC si facciano parte attiva nella diffusione di soluzioni OS da essa adottate, ad esempio fornendo formazione verso altre PA, e lasciando agli operatori di mercato i servizi “tecnici” a corredo.

## ***Il questionario***

### **Informazioni sull'azienda**

Nome\*:

Sito web\*:

Numero (indicativo) di dipendenti/collaboratori\*:  
(inserire un valore numerico)

### **Uso di software e/o soluzioni Open Source**

1. La sua azienda fornisce soluzioni OS per la Pubblica Amministrazione?  
mai  
raramente  
spesso
2. La sua azienda fornisce soluzioni per le seguenti Pubbliche Amministrazioni:  
centrali (es: Ministeri, Enti, etc)  
locali (es: Regioni, Province, Comuni)  
accademiche (es: scuole, università, enti di ricerca, etc)  
aziende statali
3. La sua azienda fornisce per la Pubblica Amministrazione:  
esclusivamente soluzioni basate su software OS  
prevalentemente soluzioni OS  
prevalentemente soluzioni basate su software proprietario  
esclusivamente soluzioni basate su software proprietario
4. Nel caso in cui la vostra azienda abbia un'offerta commerciale basate su soluzioni OS:
  - Disponete in house degli skill necessari per supportate l'integrazione di soluzioni OS?  
no  
si
  - Disponete in house degli skill necessari per lo sviluppo di soluzioni OS?  
no  
si
  - Quale distribuzione Linux (su client e/o server) utilizzate più frequentemente?
  - Quali soluzioni di Data Base Management?

- Quali soluzioni applicative (CRM, workflow, ERP) offrite sul mercato?
5. La sua azienda fornisce supporto ad altri partner commerciali relativamente a soluzioni OS presso la Pubblica Amministrazione (es: consulenze specifiche su prodotti OS, etc)?  
mai  
raramente  
spesso
  6. La sua azienda partecipa attivamente nelle community dei prodotti OS che utilizzate per le soluzioni presso la Pubblica Amministrazione?  
mai  
raramente  
spesso
  7. La sua azienda partecipa a workshop ed eventi relativi a prodotti/tematiche OS?  
mai  
raramente  
spesso
  8. Ritiene di interesse per la sua azienda un modello di business basato sulla fornitura di servizi inerenti a soluzioni software OS? Servizi che, ad una maggiore responsabilità dell'azienda sui risultati dell'uso del software, affianchino attività propositive di nuovi sviluppi per nuove esigenze, e la disponibilità ad offrire servizi collaterali (formazione, migrazioni, aggiornamenti tecnologici, etc)?  
no  
si

### **Commenti**

Opzionalmente è possibile inserire commenti e/o maggiori dettagli circa l'operato della vostra azienda presso la Pubblica Amministrazione, le community, etc.